

INSTRUCTIVO DE PRODUCCION

Rev.: 002 Fecha: 24-mar-23

Preparo

Producción

Calidad

Sello

Numero de Control
IMTECH-AVPROD-016



SUB00035 SOLDAR ARNES A BATTERY PACK 3B

VERIFICAR QUE LA ESTACIÓN CUENTA CON LO SIGUIENTE ANTES DE INICIAR LA OPERACIÓN:

Soldadura libre de plomo "lead free".



Cautín con punta de paleta a una temperatura de 720°. Apagar cuando no este en uso.



Pasta para soldar.



Pincel (para colocar pasta).



Fixtura



SUB00034 Sub ensamble con tira de niquel battery pack 3B.



ARN00032 Arnés Battery pack 3B



Extractor de humo.



INSTRUCTIVO DE PRODUCCION

Preparo

Produccion

Calidad

Sello

Numero de Control
IMTECH-AVPROD-016

Rev.:

002

Fecha:

24-mar-23

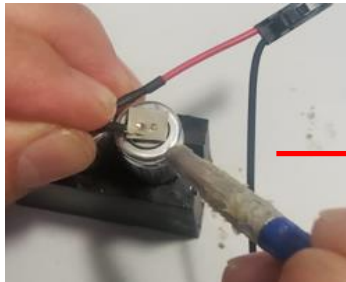


SUB00035 SOLDAR ARNES A BATTERY PACK 3B

1.- Colocar en la fixtura el Battery pack 3B con níquel soldado (SUB00034).



2.- Poner el termistor en la tira de 8mm (+), ponerle pasta para soldar y soldarlo debajo de los puntos de soldadura de puntos.



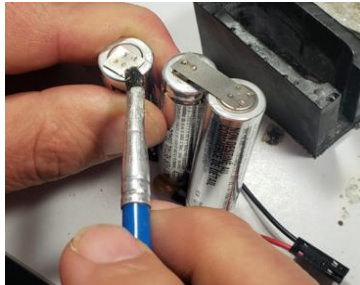
3.- Pasar el cable negro entre las baterías (-) (+) por debajo de la tira de níquel de 20mm.



4.- Doblar los hilos que salen del cable negro, tocando la esquina de la tira de níquel de 8mm en la terminal (-). Esto lo podemos hacer dentro o fuera de la fixtura.



5.- Poner pasta para soldar.



6.- Soldar todos los hilos del cable negro a la tira de níquel.



7.- Doblar el arnés y verificar que el conector llegue a la primer letra "r" de la palabra Energizer. Anotar en el formato IMTECH-FPROD-001 la cantidad de arneses que fallan la prueba ya sea por estar mas cortos o largos.



8.- Desdoblar el arnés y colocar la pieza en el contenedor de piezas terminadas. No colocar piezas encima de otras y mantenerlas de pie.

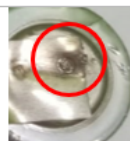


NO ACEPTO - NO HAGO - NO PASO DEFECTOS

Tira de níquel desoldada



Tira de níquel perforada.



Insuficiencia de soldadura



Cables quemados.

Anotar en el reporte IMTECH-FPROD-001 la cantidad de cables y mandar a scrap (recuperar termistor y conector).



Thermofit bajo o faltante.

Exceso de soldadura

